



CICLISMO • LA BATALLA CONTRA EL DOPAJE

La UCI acusa a Lissavetzky de encubrir a Valverde

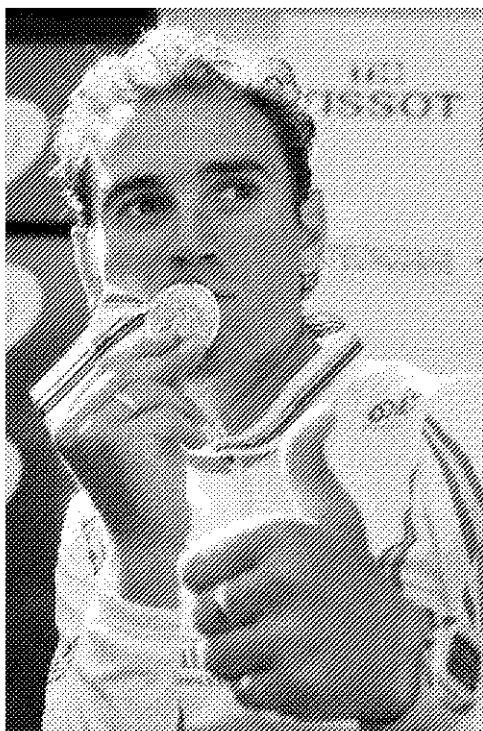
McQuaid exige mayor ayuda de España en la resolución de la operación Puerto

XAVIER G. LUQUE Barcelona

La Unión Ciclista Internacional ha impulsado su contundente ofensiva contra la presencia de Alejandro Valverde en el Mundial con una serie de cartas a las que ha tenido acceso *La Vanguardia* en las que acusa al gobierno español de mantener "una voluntad real de encubrimiento" en torno a la operación Puerto y ha detallado los puntos del dossier que merecerían, a su juicio, la apertura de un expediente al ciclista.

El pasado 14 de septiembre Pat McQuaid, presidente de la UCI, se dirigió por carta a Jaime Lissavetzky, presidente del CSD. El máximo dirigente del ciclismo mundial, además de declararse "sorprendido" por la protección de Lissavetzky al corredor murciano, señala que "en lugar de mostrar su apoyo público a Valverde, habríamos esperado que apoyara a la UCI para descubrir la verdad en la operación Puerto". McQuaid acusa directamente de encubrimiento a las más altas instancias del deporte español y señala: "Tenemos la impresión de que existe en España una real voluntad de ocultar información de este caso". Además, recupera en su misiva una de las acusaciones más polémicas que se han suscitado en torno a la investigación de la Guardia Civil, que en mayo del 2006 destapó una red de dopaje sanguíneo en Madrid. "Con ocasión de la primera reunión que mantuvimos sobre este caso —escribió McQuaid— uno de los participantes españoles indicó que el ciclismo no era el único deporte implicado. Esta información fue confirmada por el doctor Fuentes en persona y el ex corredor Jesús Manzano. Sólo podemos deplorar el silencio absoluto en este punto por parte de las autoridades españolas, acusando así de forma exclusiva el deporte ciclista. Creemos que se trata de una posición injusta y tenemos el sentimiento de que el ciclismo ha sido utilizado como cabeza de turco".

La UCI también reprocha a Lissavetzky que "cuando nos esforzamos para identificar a las personas implicadas en el caso, no recibimos colaboración de su parte. Peor aún, usted aporta su apoyo a las personas



Valverde, medallista para España GUSTAU NACARINO / REUTERS

contra las cuales disponemos de informaciones que permiten presumir su implicación".

McQuaid, que ha hecho llegar una copia de su carta acusatoria a Jacques Rogge, presidente del Comité Olímpico Internacional; Richard Pound, presidente de la Agencia Mundial Antidopaje, y Fulgen-

Acusaciones

"Creemos que en España hay voluntad de ocultar información sobre este caso"

Reproche al CSD

"Peor aún, usted aporta su apoyo a las personas sobre las que presumimos su implicación"

Las nuevas pruebas

Tras un análisis detallado de los 6.000 folios del dossier de la operación Puerto, la UCI destaca cinco elementos que considera nuevos para abrir expediente a Valverde.

► **Páginas 2.348 - 2.393:** Relación de las bolsas de sangre enviadas al Instituto Municipal de Investigación Médica (IMIM) de Barcelona. Según estas listas, se ha hallado una bolsa de Valverde (número 18).

► **Documento 116:** Representa el contenido del frigorífico, con los diferentes niveles y las fechas (probablemente de las tomas) en que las bolsas de sangre / plasma fueron guardadas. *Piti* no era leible en la antigua fotocopia del 2006.

► **Página 145:** Transcripción de las escuchas telefónicas entre Eufemiano Fuentes e Ignacio Labarta, donde Valverde es mencionado.

► **Páginas 315, 316:** Lista de los objetos que Eufemiano Fuentes llevaba encima cuando fue arrestado el 23 de mayo del 2006. Entre ellos, una tarjeta con nombres manuscritos en la parte trasera, incluido Valverde.

► **Página 2.350:** Relación de las bolsas de sangre en las que el IMIM de Barcelona ha hallado restos de EPO. Figura la identificada con el código 18.

ció Sánchez, presidente de la Federación Española de Ciclismo, aprovecha la carta para divulgar el conocimiento de la UCI de los datos más significativos de los análisis que se efectúan a los ciclistas españoles y señala que "siento informarle que existen sólidas sospechas de prácticas dopantes en su país... La situación es muy preocupante en España con respecto a otros países", añade.

En otra carta, ésta dirigida a Fulgencio Sánchez, McQuaid amenaza directamente a la Federación Española al indicar que "me veo en la obligación de hablar de todo esto (su actuación en el caso Valverde) en la próxima reunión del comité director y de examinar toda medida que se imponga". La UCI reprocha a Sánchez que "retroceda ante un procedimiento que pondría en claro los hechos y podría demostrar la inocencia de Valverde, así como su culpabilidad. Sin embargo, usted prefiere que se mantenga para siempre la duda sobre este corredor". La carta de la UCI (con copia a las federaciones francesa, italiana y belga)

destaca "el elevado número de ciclistas (españoles) no aptos (por análisis de hematócrito) así como los tests que muestran una tasa de reticulocitos sospechosa. En este punto España se distingue de manera importante y negativa de las otras naciones. No puedo sino deplorar el hecho que España parece tener escasa voluntad de combatir el dopaje y animar las trampas en el deporte".

Para culminar la batería de cartas, Anne Gripper, de la Comisión Antidopaje de la UCI, ha detallado a la Federación Española con pelos y señales todos los puntos sospechosos que han hallado en el dossier de la operación Puerto. De esta última misiva han recibido copia la AMA, el Caisse d'Epargne, el propio Valverde y el CSD. Gripper, además de reafirmar que el corredor no puede tomar parte en el Mundial, insiste en la necesidad de efectuar una comparación de ADN con la bolsa de sangre sospechosa. Y concluye: "Es innecesario recordar que un ciclista que clama su inocencia no debe temer nada de tal comparación".